

美郷町の給与・定員管理等について

1 総括

(1) 人件費の状況（普通会計決算）

区 分	住民基本台帳人口 (7年1月1日)	歳 出 額 A	実質収支	人 件 費 B	人件費率 B/A	(参考) 5年度の人件費率
6年度	人 4,522	千円 10,359,013	千円 106,974	千円 1,262,516	% 12.19	% 12.89

(2) 職員給与費の状況（普通会計決算）

区 分	職員数 A	給 与 費			
		給 料	職員手当	期末・勤勉手当	計 B
6年度	人 110	千円 421,891	千円 46,607	千円 162,353	千円 630,851

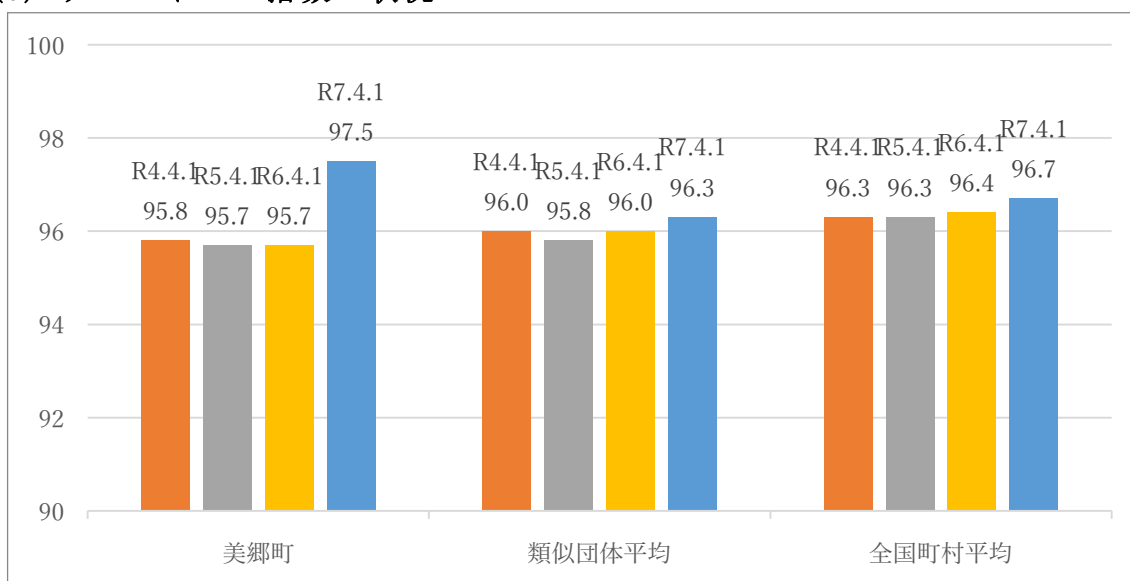
(参考)一人当たり給与費 B/A	(参考)類似団体平均一人当たり給与費
千円 5,735	千円 5,732

(注) 1 職員手当には退職手当を含まない。

2 職員数については、7年4月1日現在の人数である。また、任期付短時間勤務職員、暫定再任用職員（短時間勤務）、定年前再任用短時間勤務職員及び会計年度任用職員を含まない。

3 給与費については、任期付短時間勤務職員、暫定再任用職員（短時間勤務）及び定年前再任用短時間勤務職員の給与費が含まれているが、会計年度任用職員の給与費は含まれていない。

(3) ラスパイレス指数の状況



(注) 1 ラスパイレス指数とは、全地方公共団体の一般行政職の給料月額を同一の基準で比較するため、国の職員数（構成）を用いて、学歴や経験年数の差による影響を補正し、国の行政職俸給表（一）適用職員の俸給月額を100として計算した指数。

2 () 書きの数値は、地域手当補正後ラスパイレス指数を指す。地域手当補正後ラスパイレス指数とは、地域手当を加味した地域における国家公務員と地方公務員の給与水準を比較するため、地域手当の支給割合を用いて補正したラスパイレス指数。

(補正前のラスパイレス指数×(1+当該団体の地域手当支給割合) / (1+国の指定基準に基づく地域手当支給割合) により算出。)

3 類似団体平均とは、人口規模、産業構造が類似している団体のラスパイレス指数を単純平均したものである。

4 ラスパイレス指数(地域手当補正後ラスパイレス指数を含む)の算出に当たっては、60歳に達した日後の最初の4月1日以後に支給される給料月額について、本来の給料月額の7割水準に設定される職員を除いている。

※ 7年4月1日のラスパイレス指数が、①3年連続で上昇している場合、②100を超えている場合について、その理由(給与制度又はその運用を踏まえ記載すること)

非該当

(4) 給与改定の状況

※人事委員会未設置のため未記入

①月例給

区分	人事委員会の勧告				給与改定率	(参考) 国の改定率
	民間給与 A	公務員給与 B	較差 A - B	勧告 (改定率)		
7年度	円	円	円 (%)	%	%	%

(注) 「民間給与」、「公務員給与」は、人事委員会勧告において公民の4月分の給与額をラスパイレス比較した平均給与月額である。

②特別給(期末・勤勉手当)

区分	人事委員会の勧告				年間支給月数	(参考) 国の年間 支給月数
	民間の支給 割合 A	公務員の 支給月数 B	較差 A - B	勧告 (改定月数)		
7年度	月	月	月	月	月	月

(注) 「民間の支給割合」は民間事業所で支払われた賞与等の特別給の年間支給割合、「公務員の支給月数」は期末手当及び勤勉手当の年間支給月数である。

(5) 社会と公務の変化に応じた給与制度の整備(給与制度のアップデート)の実施状況について

【概要】国家公務員給与においては、行政職俸給表(一)において3級から7級までの初号近辺の号俸をカットし、これらの級の初号の俸給月額の引上げを行うとともに、8級から10級の隣接する級間での俸給月額の重なりを解消等を行っている。その他、各種手当について見直しを行っている。

① 給料表の見直し

[**実施** 未実施]

実施内容（実施（実施予定）時期、具体的な実施内容（未実施の場合には、その理由））

（給料表の改定実施時期）令和7年4月1日

（内容）一般行政職の給料表について、国の見直し内容を踏まえ、3級から6級までの初号近辺の号給をカットし、これらの級の初号の給料月額の上昇を実施。

② 地域手当の見直し

実施内容（国基準における場合の支給割合及び当該団体の支給割合）

該当なし

③ その他の見直し内容

なし

(6) 特記事項

なし

2 職員の平均給与月額、初任給等の状況

(1) 職員の平均年齢、平均給料月額及び平均給与月額の状況（7年4月1日現在）

① 一般行政職

区分	平均年齢	平均給料月額	平均給与月額	平均給与月額 (国比較ベース)
美郷町	43.4 歳	331,503 円	389,976 円	385,235 円
宮崎県	42.2 歳	320,500 円	388,100 円	344,893 円
国	41.9 歳	332,237 円	—	414,480 円
類似団体	41.3 歳	312,088 円	356,051 円	342,249 円

(注) 1 「平均給料月額」とは、7年4月1日現在における職種ごとの職員の基本給の平均である。

2 「平均給与月額」とは、給料月額と毎月支払われる扶養手当、地域手当、住居手当、時間外勤務手当などのすべての諸手当の額を合計したものであり、地方公務員給与実態調査において明らかにされているものである。

また、「平均給与月額（国比較ベース）」は、比較のため、国家公務員と同じベース（＝時間外勤務手当等を除いたもの）で算出している。

(2) 職員の初任給の状況（7年4月1日現在）

区 分		美郷町	宮崎県	国
一般行政職	大学卒	220,000 円	220,000 円	220,000 円
	高校卒	188,000 円	188,000 円	188,000 円

(3) 職員の経験年数別・学歴別平均給料月額状況（7年4月1日現在）

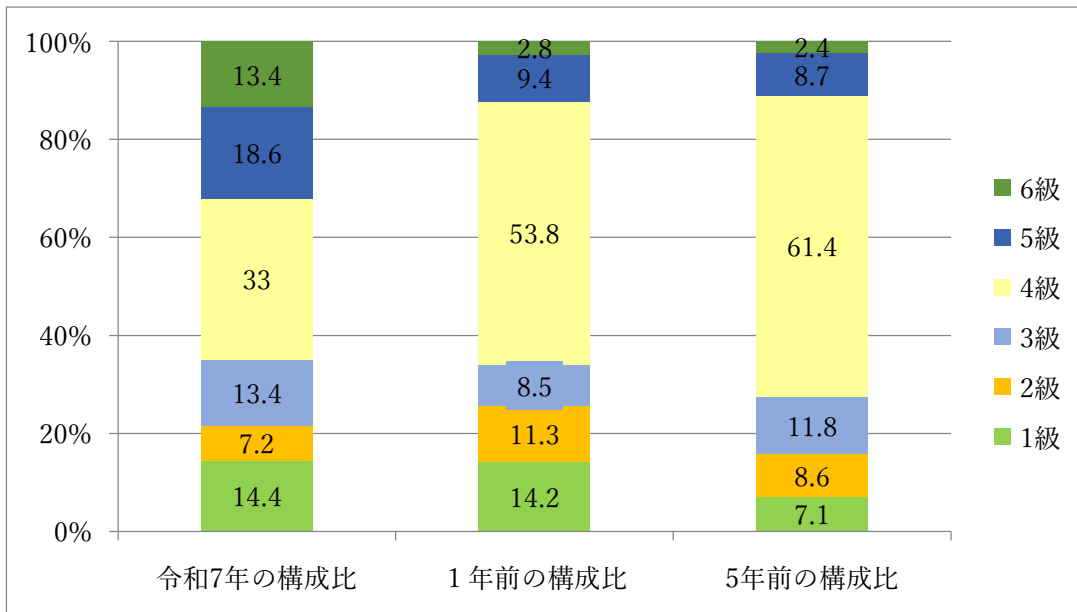
区 分		経験年数10年	経験年数20年	経験年数25年	経験年数30年
一般行政職	大学卒	251,000 円	337,700 円	367,100 円	391,100 円
	高校卒	235,800 円	295,800 円	343,100 円	375,600 円

3 一般行政職の級別職員数等の状況

(1) 一般行政職の級別職員数及び給料表の状況（7年4月1日現在）

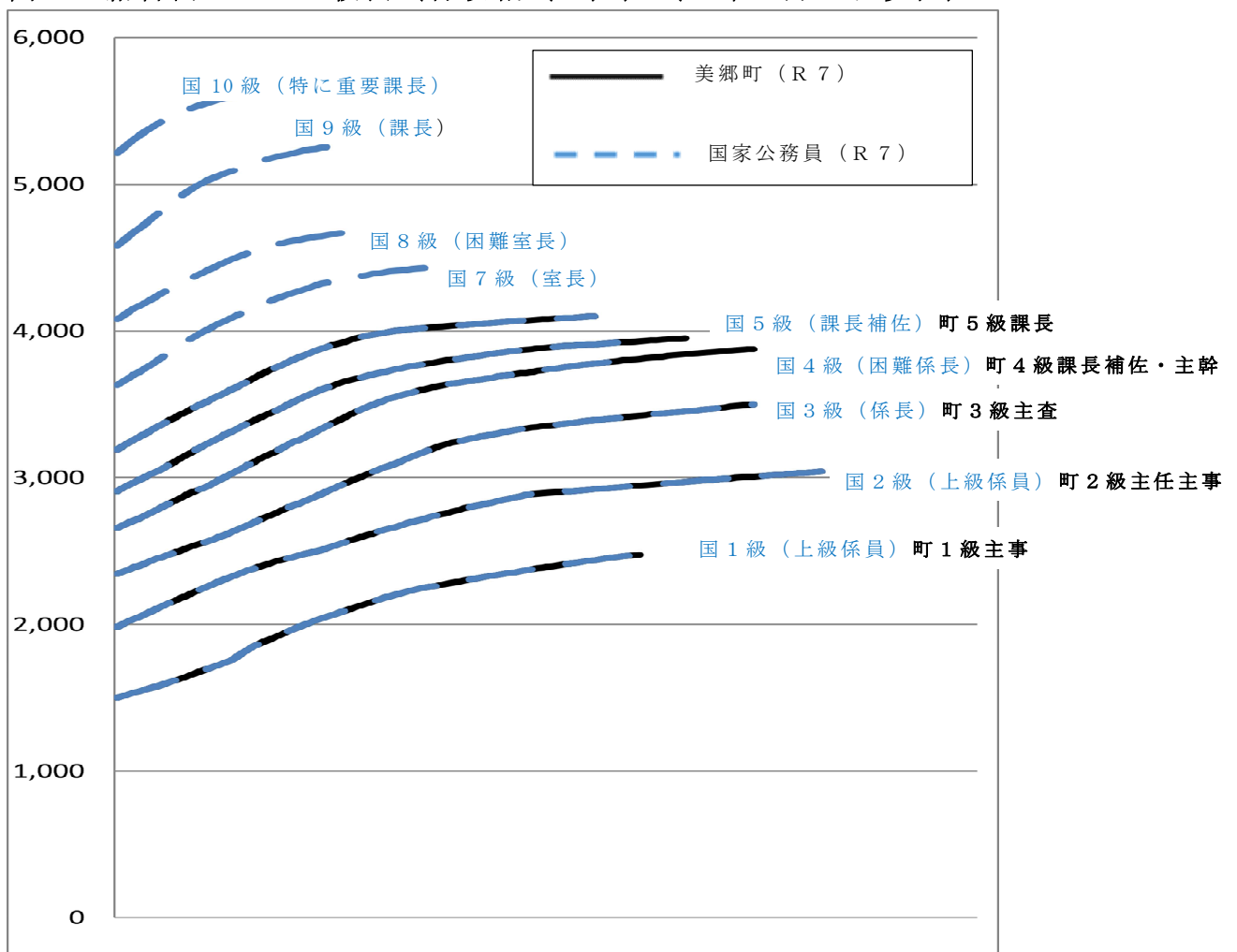
区 分	標準的な職務内容	職員数	構成比	1号給の 給料月額	最高号給の 給料月額
1 級	主事、技師	14 人	14.4 %	183,500 円	258,100 円
2 級	主任主事、主任技師	7 人	7.2 %	230,000 円	308,500 円
3 級	主査	13 人	13.4 %	265,300 円	354,700 円
4 級	主幹	32 人	33.0 %	298,800 円	390,900 円
5 級	課長補佐、室長補佐、 高度な知識を有する主 幹	18 人	18.6 %	321,300 円	398,200 円
6 級	課長、室長、事務局長、 事務長、参事	13 人	13.4 %	355,200 円	

- (注) 1 ○○市区町村の給与条例に基づく給料表の級区分による職員数である。
2 標準的な職務内容とは、それぞれの級に該当する代表的な職務である。



(注) 平成18年に8級制から6級制に変更している。(旧給料表の1級及び2級並びに4級及び5級をそれぞれ統合)

(2) 国との給料表カーブ比較表 (行政職 (一)) (7年4月1日現在)



(3) 昇給への人事評価の活用状況（一般行政職）（美郷町）

令和7年度中における運用	管理職員		一般職員	
イ. 人事評価を活用している	○		○	
活用している昇給区分	昇給可能な区分	昇給実績がある区分	昇給可能な区分	昇給実績がある区分
上位、標準、下位の区分	○		○	
上位、標準の区分				
標準、下位の区分				
標準の区分のみ（一律）		○		○
ロ. 人事評価を活用していない				
活用予定時期				

4 職員の手当の状況

(1) 期末手当・勤勉手当

美郷町	宮崎県	国
1人当たり平均支給額（6年度） 1,640 千円	1人当たり平均支給額（6年度） 1,656 千円	—
（6年度支給割合） 期末手当 2.50 月分 勤勉手当 2.10 月分 （1.40）月分 （1.00）月分	（6年度支給割合） 期末手当 2.50 月分 勤勉手当 2.10 月分 （1.40）月分 （1.00）月分	（6年度支給割合） 期末手当 2.50 月分 勤勉手当 2.10 月分 （1.40）月分 （1.00）月分
（加算措置の状況） 職制上の段階、職務の急騰による加算措置 役職加算 5～15%	（加算措置の状況） 職制上の段階、職務の級等による加算措置 ・役職加算 5～20% ・管理職加算 10～25%	（加算措置の状況） 職制上の段階、職務の級等による加算措置 ・役職加算 5～20% ・管理職加算 10～25%

(注) ()内は、暫定再任用職員に係る支給割合である。

○勤勉手当への人事評価の活用状況（一般行政職）（美郷町）

令和7年度中における運用	管理職員		一般職員	
イ. 人事評価を活用している	○		○	
活用している成績率	支給可能な成績率	支給実績がある成績率	支給可能な成績率	支給実績がある成績率
上位、標準、下位の成績率	○		○	
上位、標準の成績率				
標準、下位の成績率				
標準の成績率のみ（一律）		○		○
ロ. 人事評価を活用していない				
活用予定時期				

(2) 退職手当（7年4月1日現在）

美郷町			国		
(支給率)	自己都合	応募認定・定年	(支給率)	自己都合	応募認定・定年
勤続20年	19.6695月分	24.586875月分	勤続20年	19.6695月分	24.586875月分
勤続25年	28.0395月分	33.27075月分	勤続25年	28.0395月分	33.27075月分
勤続35年	39.7575月分	47.709月分	勤続35年	39.7575月分	47.709月分
最高限度	47.709月分	47.709月分	最高限度	47.709月分	47.709月分
調整率	83.7/100		調整率	83.7/100	
その他の加算措置 定年前早期退職特例措置 (割増率2~21%)			その他の加算措置 定年前早期退職特例措置 (割増率2~45%)		
1人当たり 平均支給額	自己都合	応募認定・定年	-		
	3,030千円	21,440千円			

(注) 1 退職手当の1人当たり平均支給額は、6年度に退職した職員に支給された平均額である。

2 「応募認定・定年」のうち「定年」には、定年退職及び定年引上げ前の定年年齢に達した日以後その者の非違によることなく退職した場合を含む。

(3) 地域手当（7年4月1日現在）※支給実績なし

支給実績（6年度決算）		千円	
支給職員1人当たり平均支給年額（6年度決算）		円	
支給対象地域	支給割合	支給対象職員数	国の制度（支給割合）
	%	人	%

(4) 特殊勤務手当（7年4月1日現在）

支給実績（6年度決算）			千円	
支給職員1人当たり平均支給年額（6年度決算）			円	
職員全体に占める手当支給職員の割合（6年度）			%	
手当の種類（手当数）				
手当の名称	主な支給対象職員	主な支給対象業務	支給実績 （6年度決算）	左記職員に対する支 給単価
感染症防疫作業手当	感染症患者等に接する業務や感染症菌の付着した物件等の処理作業に従事した職員	感染症患者等に接する業務や感染症菌の付着した物件等の処理作業	—	日額230円
救急業務手当	救急業務に従事した職員	救急業務	千円	昼間1,500円／回 夜間3,000円／回
医師手当	医師	診療業務		給料月額×1.7以内
放射線取扱手当	診療放射線技師	放射線取扱業務		月額22,000円
医療業務手当	医師・放射線技師・事務職以外の病院及び診療所職員	医療業務		月額3,000円
看護手当	看護師	深夜看護業務		7,300円／回

(5) 時間外勤務手当

支給実績（6年度決算）	8,979 千円
職員1人当たり平均支給年額（6年度決算）	81 千円
支給実績（6年度決算）	7,183 千円
職員1人当たり平均支給年額（6年度決算）	152 千円

(注) 職員1人当たり平均支給額を算出する際の職員数は、「支給実績（○年度決算）」と同じ年度の4月1日現在の総職員数（管理職員、教育職員等、制度上時間外勤務手当の支給対象とはならない職員を除く。）であり、短時間勤務職員を含む

(6) その他の手当 (7年4月1日現在)

手 当 名	内容及び支給単価	国の制度との異同	国の制度と異なる内容	支給実績 (6年度決算)	支給職員1人当たり 平均支給年額 (6年度決算)
扶養手当	扶養親族のいる職員に支給 (1)配偶者3,000円 (2)子11,500円 (3)父母等6,500円 ※16歳から満22歳年度末の子1人につき月5,000円加算	同		千円 15,616	円 304,800
住居手当	家賃額16,000円を超える借家を借り受けている職員に支給 (上限27,000円)	同		千円 2,370	円 178,800
通勤手当	通勤距離が片道2km以上で、交通機関、または交通用具を利用して通勤する職員へ支給。 (上限55,000円)	同		千円 9,421	円 133,200
管理職手当	管理又は監督の地位にある職員に対し、その役職に応じて月額23,000円 ～44,000円	異		千円 6,056	円 487,200

5 特別職の報酬等の状況（7年4月1日現在）

区 分		給 料	月 額	等
給 料	市 区 町 村 長	687,000 円 (— 円)	(参考) 類似団体における最高/最低額 846,800 円 / 528,000 円	
	副 市 区 町 村 長	590,000 円 (— 円)	677,700 円 / 481,000 円	
報 酬	議 長	289,000 円 (— 円)	400,000 円 / 203,000 円	
	副 議 長	217,000 円 (— 円)	314,000 円 / 130,000 円	
	議 員	202,000 円 (— 円)	290,000 円 / 109,000 円	
期 末 手 当	市 区 町 村 長 副 市 区 町 村 長	(6年度支給割合) 3.325 月分		
	議 長 副 議 長 議 員	(6年度支給割合) 3.325 月分		
退 職 手 当	市 区 町 村 長 副 市 区 町 村 長	(算定方式)	(1期の手当額)	(支給時期)
		687千円×在職日数×0.417 590千円×在職日数×0.248	1,375千円 702千円	任期毎 任期毎
	備 考			

- (注) 1 給料及び報酬の()内は、減額措置を行う前の金額である。
 2 退職手当の「1期の手当額」は、4月1日現在の給料月額及び支給率に基づき、1期(4年=48月)勤めた場合における退職手当の見込額である。

6 職員数の状況

(1) 部門別職員数の状況と主な増減理由

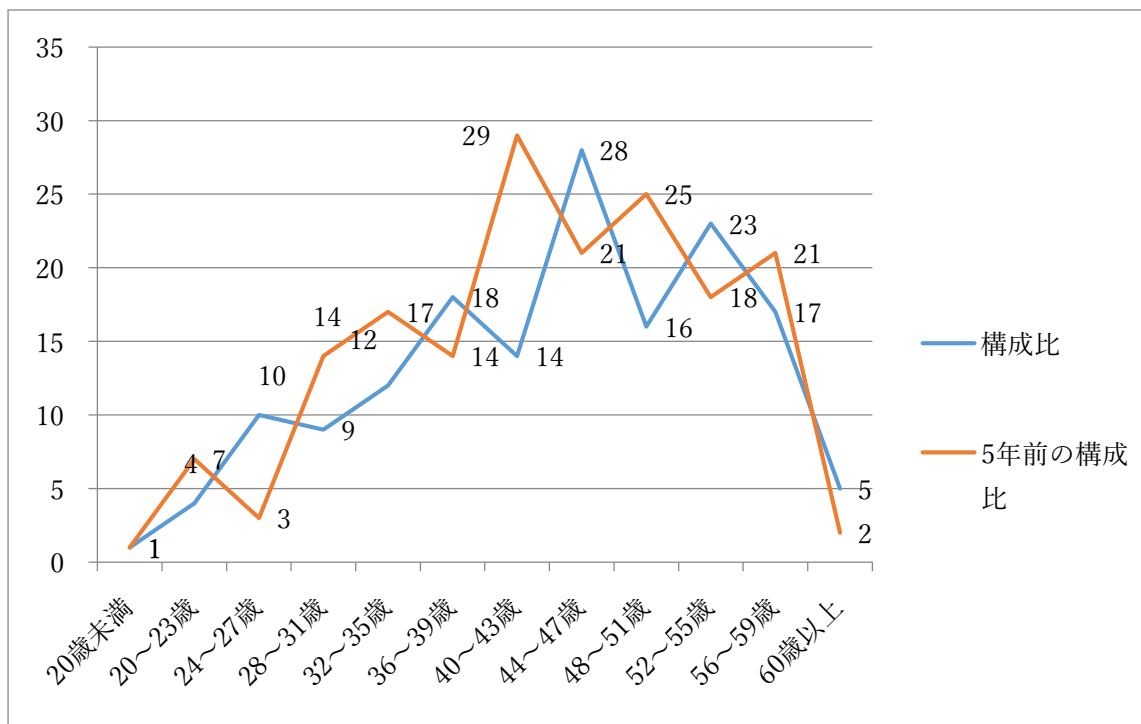
(各年4月1日現在)

部 門	区 分		職 員 数		対 前 年 数 増 減 数	主 な 増 減 理 由
			令和7年	令和6年		
普 通 会 計 部 門	一 般 行 政 部 門	議 会	2	2	0	
		総 務	37	42	-5	
		税 務	9	9	0	
		農 林	14	16	-2	
		商 工	1	1	0	
土 木		11	10	1		
民 生		14	12	2		
衛 生	7	6	1			
	計	95	98	-3	<参考> 人口1万当たり職員数 210.08 人 (類似団体の人口1万当たりの職員数 207.64 人)	
	教育部門	15	15			
	消防部門	0	0			
	小 計	110	113		<参考> 人口1万当たり職員数 243.26 人 (類似団体の人口1万当たりの職員数 244.85 人)	
公 営 企 業 計 等 部 門	病 院	診 療 所	38	39		
		国 保	5	6		
		介 護	1	1		
		簡 易 水 道	1	1		
		農 業 集 落 排 水	1	1		
		小 計	47	49		
合 計		157	162		<参考> 人口1万当たり職員数 347.19 人	
		[213]	[213]	[]		

(注) 1 職員数は一般職に属する職員数である。

2 []内は、条例定数の合計である。

(2) 年齢別職員構成の状況（7年4月1日現在）



区 分	20歳 未満	20歳 ～ 23歳	24歳 ～ 27歳	28歳 ～ 31歳	32歳 ～ 35歳	36歳 ～ 39歳	40歳 ～ 43歳	44歳 ～ 47歳	48歳 ～ 51歳	52歳 ～ 55歳	56歳 ～ 59歳	60歳 以上	計
職員数	1人	4人	10人	9人	12人	18人	14人	28人	16人	23人	17人	5人	157人

(3) 職員数の推移

(単位：人・%)

部門別 \ 年 度	2年	3年	4年	5年	6年	7年	過去5年間の増減数(率)
一般行政	104	104	101	101	98	95	-9(-2.9%)
教育	18	17	17	16	15	15	-3(-21.2%)
消防	0	0	0	0	0	0	0(%)
普通会計計	122	121	121	117	113	110	-12(-9.8%)
公営企業等会計計	50	47	47	50	49	47	-3(-6.0%)
総合計	172	168	168	167	162	157	-15(-8.72%)

(注) 1 各年における定員管理調査において報告した部門別職員数。

2 合併した団体にあつては、合併前の年については合併前の旧団体の合計職員数。

7 公営企業職員の状況

(1) 病院事業

① 職員給与費の状況

ア 決算

区 分	総費用 A	純損益又は 実質収支	職員給与費 B	総費用に占める 職員給与費比率 B/A	(参考) ○年度の総費用に占 める職員給与費比率
6年度	千円 706,190	千円 △26,413	千円 317,400	% 44.94	% 58.36

区 分	職員数 A	給 与 費				一人当たり 給与費 B/A	(参考)美郷町平均 一人当たり給与費
		給 料	職員手当	期末・勤勉手当	計 B		
6年度	人 39	千円 157,633	千円 48,889	千円 63,190	千円 269,712	千円 6,915	千円 5,735

(注) 1 職員手当には退職給与金を含まない。

2 職員数については、7年3月31日現在の人数である。

3 職員数及び給与費については、任期付短時間勤務職員、暫定再任用職員(短時間勤務)及び定年前再任用短時間勤務職員を含み、会計年度任用職員を含まない。

イ 特記事項

② 職員の平均年齢、基本給及び平均月収額の状況（7年4月1日現在）

区 分	平均年齢	基本給	平均月収額
美郷町（医師）	31.3 歳	437,000円	1,211,461円
美郷町（看護師）	43.4 歳	341,661 円	422,908 円
美郷町（技術）	46.0 歳	377,557 円	414,526 円
美郷町（事務）	49.0 歳	370,233 円	402,766 円
団 体 平 均	43.6 歳	358,056円	482,028円
事 業 者	43.8 歳		618,183円

（注） 1 平均月収額には、期末・勤勉手当等を含む。

2 平均年齢の団体平均は、会計年度任用職員を含んで算出している。

③ 職員の手当の状況 ※一般行政職と同等のため省略